

**ФАКУЛЬТЕТ УПРАВЛІННЯ ПРОЦЕСАМИ ПЕРЕВЕЗЕНЬ**

**Кафедра залізничних станцій та вузлів**

**Є.С. Альошинський, Т.Т. Берестова**

**ОРГАНІЗАЦІЯ МИТНОГО КОНТРОЛЮ.  
МИТНЕ ОФОРМЛЕННЯ**

***Конспект лекцій***  
з дисципліни

***“МИТНА СПРАВА НА ТРАНСПОРТІ”***

**Частина 1**

**Харків – 2014**

Альошинський Є.С., Берестова Т.Т. Організація митного контролю. Митне оформлення: Конспект лекцій. – Харків: УкрДАЗТ, 2014. – 43 с.

Конспект лекцій «Організація митного контролю. Митне оформлення» (частина 1) містить матеріал з питань історії розвитку митної справи, сучасного стану та перспектив розвитку митної справи, організації митного контролю та митного оформлення.

Конспект лекцій призначено та рекомендовано для використання студентами третього курсу денної форми навчання спеціальності «Організація перевезень та управління на транспорті (залізничний транспорт)», а також слухачами ІППК.

Іл. 5, табл. 1, бібліогр.: 6 назв.

Конспект лекцій розглянуто та рекомендовано до друку на засіданні кафедри залізничних станцій та вузлів 14 січня 2013р., протокол № 6.

Рецензент

доц. О.В. Розсоха

Є.С. Альошинський, Т.Т. Берестова

ОРГАНІЗАЦІЯ МИТНОГО КОНТРОЛЮ.  
МИТНЕ ОФОРМЛЕННЯ

Конспект лекцій з дисципліни

*“МИТНА СПРАВА НА ТРАНСПОРТІ”*

Частина 1

Відповідальний за випуск Берестова Т.Т.

Редактор Еткало О.О.

---

Підписано до друку 04.04.13 р.

Формат паперу 60x84 1/16. Папір писальний.

Умовн.-друк.арк. 2,25. Тираж 100. Замовлення №

Видавець та виготовлювач Українська державна академія залізничного транспорту,  
61050, Харків-50, майдан Фейєрбаха, 7.  
Свідоцтво суб'єкта видавничої справи ДК № 2874 від 12.06.2007 р.

УКРАЇНСЬКА ДЕРЖАВНА АКАДЕМІЯ  
ЗАЛІЗНИЧНОГО ТРАНСПОРТУ

ФАКУЛЬТЕТ УПРАВЛІННЯ ПРОЦЕСАМИ ПЕРЕВЕЗЕНЬ

Кафедра "Залізничні станції та вузли"

Є.С. Альошинський, Т.Т. Берестова

**ОРГАНІЗАЦІЯ МИТНОГО КОНТРОЛЮ.  
МИТНЕ ОФОРМЛЕННЯ**

**КОНСПЕКТ ЛЕКЦІЙ  
з дисципліни**

***“МИТНА СПРАВА НА ТРАНСПОРТІ”***

Частина 1

Харків 2014

Альошинський Є.С., Берестова Т.Т. Організація митного контролю. Митне оформлення: Конспект лекцій. – Харків: УкрДАЗТ, 2014. - 43 с.

Конспект лекцій «Організація митного контролю. Митне оформлення» (частина 1) містить матеріал з питань історії розвитку митної справи, сучасного стану та перспектив розвитку митної справи, організації митного контролю та митного оформлення.

Конспект лекцій призначено та рекомендовано для використання студентами третього курсу денної форми навчання спеціальності «Організація перевезень та управління на транспорті (залізничний транспорт)», а також слухачами ІПК.

Іл. 5, табл. 1, бібліогр.: 6 назв.

Конспект лекцій розглянуто та рекомендовано до друку на засіданні кафедри «Залізничні станції та вузли» 14 січня 2013р., протокол № 6.

Рецензент

доц. О.В. Розсоха

# ТЕМА 1. МИТНА СПРАВА В УКРАЇНІ

## 1.1 Поняття, предмет та завдання митної справи

Згідно зі статтею 7 Митного кодексу України «Встановлені порядок і умови переміщення товарів через митний кордон України, їх митний контроль та митне оформлення, застосування механізмів тарифного і нетарифного регулювання зовнішньоекономічної діяльності, справляння митних платежів, ведення митної статистики, обмін митною інформацією, ведення Української класифікації товарів зовнішньоекономічної діяльності, здійснення відповідно до закону державного контролю нехарчової продукції при її ввезенні на митну територію України, запобігання та протидія контрабанді, боротьба з порушеннями митних правил, організація і забезпечення діяльності митних органів та інші заходи, спрямовані на реалізацію державної політики у сфері державної митної справи, становлять державну митну справу».

Предметом вивчення навчальної дисципліни «Митна справа на транспорті» є основи митного та міжнародного законодавства щодо переміщення вантажів та пасажирів через митний кордон, включаючи митну справу на транспорті та організацію операцій з проведення митного контролю та митного оформлення їх переміщення та пропуску через митний кордон.

Державна політика у сфері державної митної справи – це система цілей, принципів, функцій, напрямків, засобів і механізмів діяльності держави, спрямованих на забезпечення національних митних інтересів та безпеки України, регулювання зовнішньої торгівлі та захисту внутрішнього ринку, розвиток національної економіки та її інтеграцію до світової економіки, наповнення державного бюджету, які реалізуються через:

- 1) механізми тарифного та нетарифного регулювання зовнішньоекономічної діяльності;
- 2) участь у митних союзах, зонах вільної торгівлі та міжнародних договорах (конвенціях) з митних питань;
- 3) встановлення порядку переміщення товарів через митний кордон України та здійснення їх митного контролю;

4) законодавство України з питань державної митної справи.

## 1.2 Історія розвитку митної справи в Україні

Упродовж віків митниця була і залишається одним із найсуттєвіших чинників державності і незалежності країни, яскравим свідченням владного і фінансового суверенітету.

Як відомо, одним із перших учнів і послідовників Ісуса Христа був митник Матвій, який до пізнання Бога збирав податки для імперського Риму. Він і став автором найпершого величного Євангелія від Матвія, яке яскраво і повно розповідає про діяння Христа від його Народження і до Воскресіння...

Перші відомості про мито на території сучасної України належать до IX ст. Саме тоді на нинішніх землях України виникає і впродовж кількох століть, аж до завоювання монголо-татарами, розвивається могутня Київська Русь. У фінансуванні своєї діяльності князі насамперед залежали від данини. До інших джерел княжих доходів належали: плата за судочинство, штрафи і мито. Головною торговою артерією для Києва став славнозвісний шлях «із варяг у греки». Не випадково, що першою угодою, укладеною київськими правителями, став договір князя Олега з Візантією (911 р.), згідно з яким руським купцям у Константинополі створювалися надзвичайно сприятливі умови.

За Руссю визнавалося, зокрема, право безмитної торгівлі.

«... Нехай, – говорить у договорі про руських купців, – входять до міста... і торгують скільки їм треба, не сплачуючи ніяких зборів». Київська Русь уже тоді мала власну митну систему, стягувала і, за домовленістю із суміжними країнами, сплачувала митні податки.

У 1288 р. був виданий Острогомський митний статут, у якому мова йшла про купців із різних країн: Болгарії, Польщі, Чехії, Австрії та Київської Русі.

На підступах до Києва, Вишгорода та інших міст Київського князівства будувалися застави-фортеці, де уповноважені князем збирачі стягували мито за перевезення товарів та прогін худоби. На захист державних кордонів, як згадують народні билини, залучилися славетні Добриня Микитович, Ілля Муромець, Альоша Попович.

Були свої митні порядки і в Запорізькій Січі (XVI-XVII ст.). Козацтво вело жваву торгівлю, чому сприяло як розташування її

вольностей, так і природні шляхи сполучення. Адже запорожці жили на роздоріжжі між Україною, Литвою, Польщею і Росією, з одного боку, та Кримом і Туреччиною, з іншого. Крім того, вони володіли кращою частиною великого водного шляху «з варяг у греки».

Першим торговим партнером запорожців була Туреччина. За договором 1649 р. турецького султана «з військом запорізьким і народом руським»:

- козаки отримали дозвіл на вільне плавання Чорним та Білим морями;
- мали право будувати в портах складські приміщення;
- звільнялися на 100 років від мита і податків.

Подібними ж пільгами в Україні і в Запоріжжі користувались і турецькі купці.

Досить складний порядок митних стосунків існував в Україні і за Литовсько-Польської держави. Прикордонне мито (його називали цлом) стягувалося митниками, які працювали у митницях (тоді вони називалися митними коморами).

Починаючи від Богдана Хмельницького, Державний скарб (так іменувалася тоді фінансово-банківська і митна служба України) збирав прикордонне мито: евеку (вивізне) та інфуку (ввізне). В універсалі гетьмана Богдана Хмельницького, датованому 1654 р., встановлювалися митні платежі за товари, що ввозилися на територію Української держави (митні збори на кордонах щороку приносили в державну скарбницю 100 000 червоних золотих). Першим керівником митної справи в Україні з 28 квітня 1654 р. призначено дозорця Астматія (Остматенка).

З кінця XVII до початку XX ст. українці жили в складі Російської імперії (Малоросія). Катерина I у 1724 р. видала указ про «Покровительський митний тариф» (товари, які ввозились іноземними купцями, обкладалися митом, руські купці могли вивозити свої товари без перешкод). Але була небезпека, що зменшиться приплив митних доходів. Тому були підписані російсько-англійський (1726 р.) та російсько-прусський (1728 р.) договори, які для більшості товарів встановлювали режим взаємного митного сприяння.

Митний тариф 1731 р. повністю скасував «Покровительський тариф» 1724 р., тобто для товарів власного виробництва вводилося мито в розмірі 20 % від вартості товару.

Уряди Олександра I та Миколи I проводили покровительську митну політику. Вони орієнтувалися на збільшення митних доходів скарбниці. Для цього були підстави: розпочинався процес будівництва залізниць і парового транспорту. За 50 років (1810–1860) зовнішньоторговельний оборот збільшився майже в 3,5 рази.

Митний тариф 12 березня 1822 р. мав яскраво виражений забороняючий характер: був заборонений вивіз 21 найменування товару та ввіз 301 найменування. Тариф ґрунтувався на таких положеннях:

- 1) низьке мито на товари, необхідні для Росії, виробництво яких неможливе в Росії;
- 2) звільнення від мита іноземних товарів та продуктів, які не виробляються в країні, але в яких є потреба;
- 3) заборона ввозу товарів, що можуть конкурувати з російськими.

Але цей забороняючий тариф на імпорتنі товари зменшив попит на російську сировину, підвищив ціни на товари, сприяв зростанню контрабанди.

У митній політиці Російської держави другої половини XIX ст. віддавалася перевага вільній торгівлі і підприємництву, зменшувалися мита на сільськогосподарські продукти і ціни на них.

У 1864 р. у Міністерстві фінансів був організований Департамент митних зборів для управління митними закладами. Підвищилася дієвість митного контролю у сфері боротьби з контрабандою, збільшилися внески митних зборів у скарбницю.

У 1660 р. на території сучасного центру Харкова була створена так звана *митна хатина*, яка проіснувала до 1753 р. Перші митники були присяжними людьми і називалися «целовальники». А Харківська митниця – одна з десяти внутрішніх митниць Росії – була заснована 17 лютого 1870 р. Необхідність її створення була обумовлена зростанням промисловості та торговою ініціативою



купецтва. Харківська митниця була ліквідована разом зі складами 01.01.1930 р.

9 січня 1918 р. Центральна Рада Української Народної Республіки прийняла IV Універсал, яким проголосила Україну незалежною та суверенною державою. За рішенням гетьмана Павла Скоропадського було організовано Корпус прикордонної варти, якому була доручена не лише охорона кордону України, а й здійснення окремих митних функцій.

Організацію митної служби в незалежній демократичній Українській державі довелося починати буквально з нуля.

Гранично складні та відповідальні завдання щодо забезпечення економічних інтересів України постали перед митниками після проголошення незалежності нашої країни і вимагали принципово нових підходів, суттєвого внеску кожної митниці, кожного співробітника у справу державотворення, правопорядку, зміцнення економічного потенціалу України.

25 червня 1991 р. Верховна Рада України прийняла Закон «Про митну справу в Україні», в якому проголосила, що Україна «...як суверенна держава самостійно створює власну митну систему і здійснює митну справу».

12 грудня 1991 р. Верховна Рада України прийняла Постанову «Про введення в дію Митного кодексу України», якою було передбачено також створення Державного митного комітету України (ДМКУ) як центрального митного органу України.

Враховуючи значне збільшення кількості суб'єктів зовнішньоекономічної діяльності та зростання пасажиропотоків і вантажних перевезень, з метою забезпечення ефективного функціонування митної системи та успішного виконання поставлених завдань ДМКУ відповідно до Наказу №73 від 8 квітня 1992 р. на базі митних постів, які функціонували з часів СРСР, створив митниці.

### **1.3 Органи державного регулювання митної справи в Україні**

Указом Президента України від 29 листопада 1996 р. Державний митний комітет України було ліквідовано, а на його базі створено Державну митну службу України (ДМСУ) як центральний орган виконавчої влади.

В пункті 1 цього указу вказувалося, що «митну справу також здійснюють регіональні митниці, митниці, спеціалізовані митні управління та організації, які утворюються у встановленому порядку». Крім того, було створено Центральну енергетичну митницю та в зонах діяльності регіональних митниць – відділення боротьби з контрабандою і порушеннями митних правил.

Згідно з Положенням «Про Державну митну службу України», ДМСУ – є центральним органом виконавчої влади, який забезпечує проведення в життя державної митної політики, організовує функціонування митної системи, здійснює керівництво дорученою йому сферою управління, несе відповідальність за її стан і розвиток.

ДМСУ створюється Президентом України, її голова призначається Президентом України. Призначення заступників голови, встановлення структури та чисельності особового складу апарату ДМСУ, створення регіональних митниць віднесено до компетенції Кабінету Міністрів України. Сам центральний апарат ДМСУ складається з відповідних підрозділів-управлінь, відділів і т.д. Граничну чисельність працівників Держмитслужби затверджує Кабінет Міністрів України. Структуру ДМСУ затверджує міністр фінансів. ДМСУ підпорядковані регіональні митниці. Митниці, спеціалізовані митні установи та організації. ДМСУ є юридичною особою, яка фінансується за рахунок державного бюджету, має власний баланс, розрахункові та інші рахунки у банківських установах, має власну печатку у встановленого зразка із зображенням Державного герба України та власну назву. Загальна структура ДМСУ наведена на рисунку 1.1.

8 липня 1994 р. постановою Кабінету Міністрів України були створені регіональні митниці. Наказом ДМСУ № 335 від 26.04.2006 р. затверджено класифікатор митних органів та їх

структурних підрозділів, спеціалізованих митних установ та організацій. Згідно з цим наказом створено вісім регіональних митниць – Енергетична, Центральна, Інформаційна, Регіональна митниця боротьби з митними правопорушеннями, Західна, Південна, Кримська, Східна.

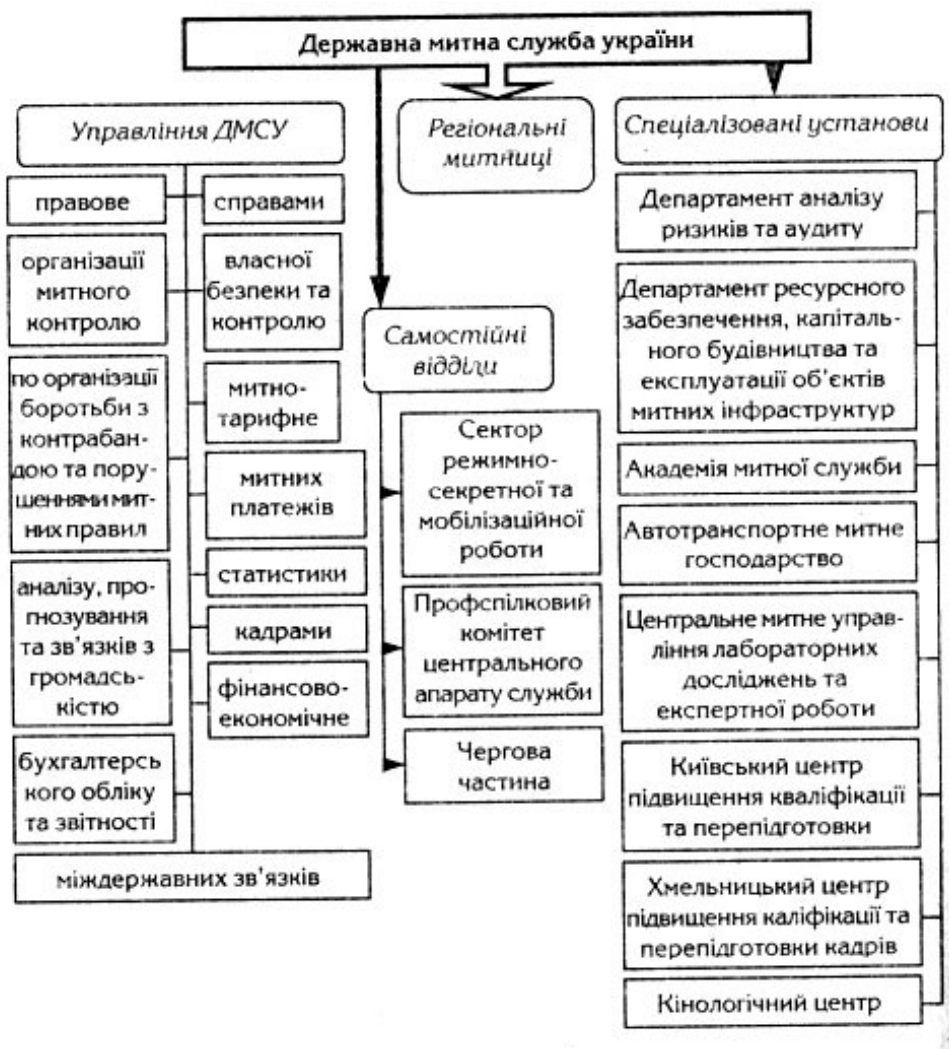


Рисунок 1.1 – Структура Державної митної служби України

Регіональна митниця є державною установою, що входить в єдину систему органів ДМСУ і у встановленому порядку на території закріпленого за нею регіону безпосередньо здійснює митну справу. Регіональна митниця разом з безпосереднім здійсненням митної справи організує, координує та контролює діяльність підпорядкованих митниць і спеціалізованих митних організацій у межах повноважень, визначених ДМСУ. До складу установ, підпорядкованих регіональній митниці, крім митниць, можуть

входити спеціалізовані митні організації. Типова структура митниці наведена на рисунку 1.2.

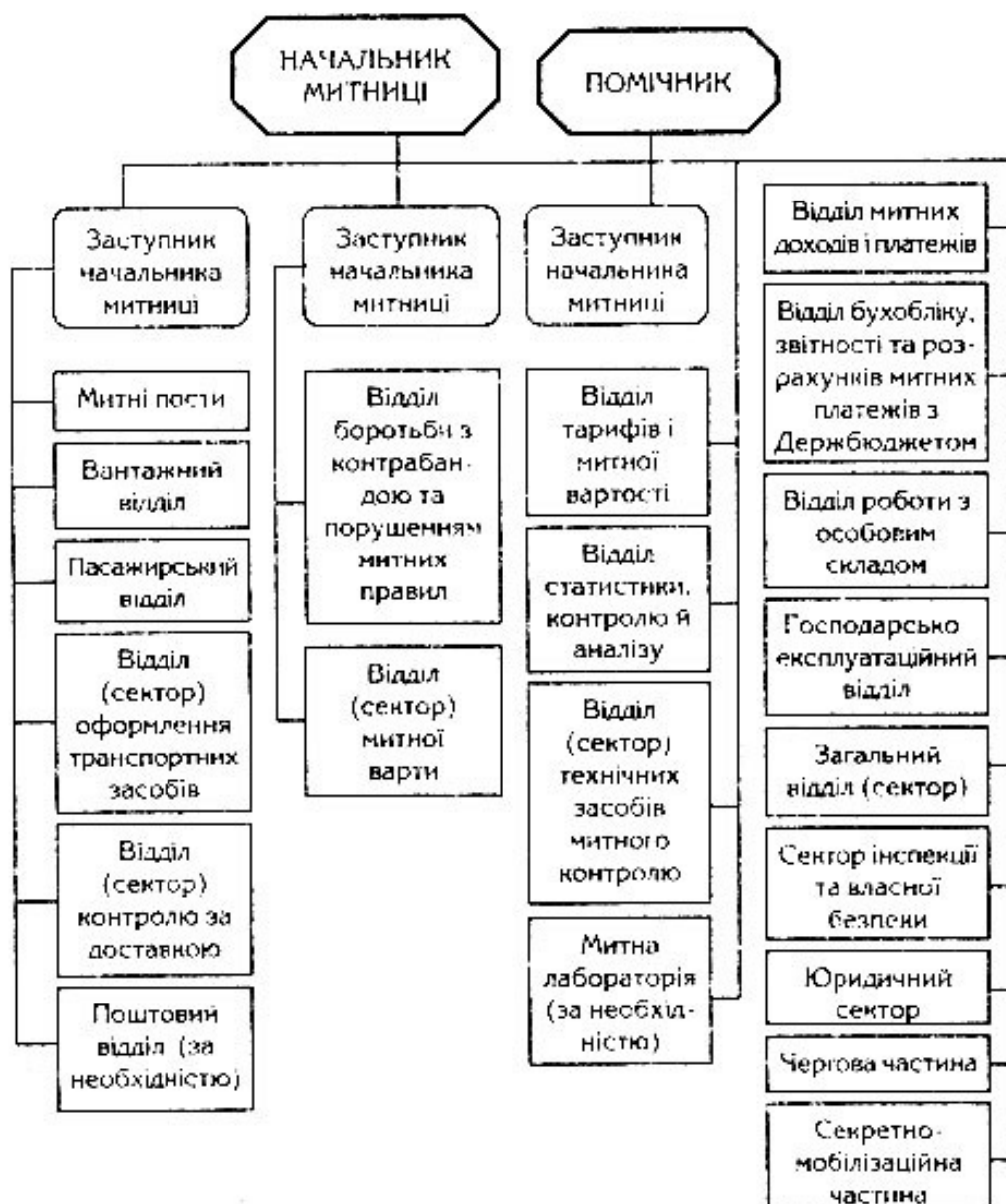


Рисунок 1.2 – Типова структура митниці

Регіональну митницю очолює начальник, який призначається наказом Президента України, його заступники призначаються головою ДМСУ. Регіональна митниця є юридичною особою, має свою гербову печатку та рахунки в банку.

Базовими підрозділами системи митних органів України, на які покладено безпосереднє здійснення митної справи, є митниці та митні пости. Питання створення та ліквідації митниць, а також

визначення території регіону діяльності митниці вирішуються ДМСУ. У залежності від розміщення діяльності митниці останні можна класифікувати на прикордонні (зовнішні) та внутрішні.

Прикордонні митниці розміщуються на митному кордоні України, який збігається з державним кордоном, у пунктах пропуску через державний кордон, через які здійснюється залізничне, автомобільне, морське, річкове, повітряне та інші сполучення.

Внутрішні митниці розміщуються в інших районах митної території України, а також у пунктах, що розміщуються на митному кордоні України, де він збігається з межами спеціальних економічних зон, та на території спеціальних економічних зон. Митницю очолює начальник, який призначається головою ДМСУ. Митниця є юридичною особою, з власним балансом, рахунками в банківських установах, печаткою із зображенням Державного герба та власним найменуванням.

У безпосередньому підпорядкуванні митниць перебувають митні пости, через які митниці здійснюють свої завдання щодо реалізації митної справи. Митні пости створюються і ліквідуються ДМСУ за поданням регіональних митниць. Митний пост є окремим підрозділом системи митних органів, який:

- забезпечує безпосередній контроль за переміщенням через митний кордон України товарів, валюти, валютних цінностей та транспортних засобів;
- проводить стягнення мита та митних зборів;
- проваджує справи про контрабанду та порушення митних правил;
- накладає адміністративні стягнення.

Митні органи України при впровадженні в життя митної політики розв'язують такі головні завдання:

- захист економічних інтересів України;
- контроль за додержанням законодавства України про митну справу;
- забезпечення виконання зобов'язань, які випливають з міжнародних договорів України стосовно митної справи;

- використання засобів митно-тарифного та позатарифного регулювання при переміщенні через митний кордон України товарів та інших предметів;
- удосконалення митного контролю й оформлення товарів та інших предметів, що переміщуються через митний кордон України;
- комплексний контроль разом із Національним банком України за валютними операціями;
- здійснення заходів щодо захисту інтересів споживачів товарів і додержання учасниками зовнішньоекономічних зв'язків державних інтересів на зовнішньому ринку за участю Міністерства зовнішньоекономічних зв'язків України;
- створення сприятливих умов для прискорення товарообігу та пасажиропотоку через митний кордон країни;
- боротьба з контрабандою та порушеннями митних правил;
- співробітництво з митними та іншими органами зарубіжних країн, а також із міжнародними організаціями з питань митної справи;
- ведення митної статистики.

У межах «Комплексної програми розбудови державного кордону України» (прийнята у грудні 1993 р.) митниками України за останні роки збудовано та відкрито для митного контролю 79 міжнародних і міждержавних пунктів пропуску та дві поромні переправи, з них 16 пунктів діють за постійною схемою. Через відкриті на митному кордоні України 92 автомобільних, 40 залізничних, 36 авіаційних, 36 морських та річкових пунктів пропуску щоденно проходить 160–180 тис. громадян, 40 тис. од. різних видів транспортних засобів.

Основні зусилля ДМСУ зосереджуються на посиленні боротьби з контрабандою перш за все наркотиків, культурних цінностей, зброї, радіоактивних елементів та подальшому зміцненні правопорядку і законності в роботі митних органів.

Одним з основних напрямів діяльності митних органів України є стягнення і спрямування в повному обсязі до державного бюджету митних платежів. Цей показник постійно зростає:

1995 р. – 340 млн грн;  
 1996 р. – 1,249 млрд грн;

1997 р. – понад 2,73 млрд грн;  
1999 р. – близько 5 млрд грн;  
2000 р. – близько 7 млрд грн;  
2003 р. – близько 13 млрд грн;  
2010 р. – близько 90 млрд грн;  
2012 р. – близько 110 млрд грн.

Пріоритетне значення в практичній діяльності митної служби надається митно-тарифному регулюванню. Воно базується на постійному аналізі зовнішньоекономічної діяльності України і спрямоване на сприяння розвитку торговельних стосунків з іншими країнами, досягнення позитивного сальдо в зовнішньоторговельному балансі держави, підтримання власного товаровиробника та захист внутрішнього товарного ринку.

Таким чином, митна справа є однією з найсуттєвіших складових частин економіки країни, яка дає значні грошові надходження до бюджету, дає змогу надійно зберегти народні надбання в галузі культури, ефективніше вести боротьбу зі злочинністю, стимулює розвиток вітчизняної промисловості та сільського господарства, міжнародних зв'язків та міжнародної торгівлі.

Взаємодія здійснюється на державному рівні між центральним апаратом Держкомкордону, МОЗ, Мінсільгоспродукту, Мінприроди, Мінтрансу, МВС, СБУ, прокуратури, Департаментом податкової адміністрації (ДПА).

Підрозділи з боротьби з контрабандою та порушенням митних правил, інші підрозділи митних органів проводять такі види спеціальних операцій:

- «Кордон» – спеціальна операція поза місцем розташування пунктів пропуску через державний кордон, у межах прикордонних контрольованих районів разом із прикордонними військами;

- «Кільце» – спеціальна операція з огляду (переогляду) транспортних засобів із вантажами, які переміщуються під митним контролем, разом із працівниками ДАІ;

- «Переогляд» – спеціальна операція з огляду (переогляду) транспортних засобів із вантажами, які переміщуються під митним контролем, без працівників ДАІ;

- «Аеропорт» – спеціальна операція з огляду (переогляду) літаків;
- «Потяг» – спеціальна операція з огляду (переогляду) потягів;
- «Акциз» – спеціальна операція разом із ДПА;
- «БОЗ» – спеціальна операція разом із підрозділами з боротьби з організованою злочинністю правоохоронних органів;
- «База» – спеціальна операція по контролю за вантажами, які перебувають під митним контролем у приміщеннях підприємств, організацій та установ;
- «Пошук» – спеціальна операція з обстеження та спостереження за визначеним районом (маршрутом) з метою виявлення та затримання контрабанди і порушників митних правил;
- «Морпорт» – спеціальна операція з огляду (переогляду) плавзасобів у морських та річкових портах.

Товари та інші предмети, що переміщуються через митний кордон України, окрім митного контролю, можуть підлягати й іншим видам контролю:

- санітарно-епідеміологічному;
- ветеринарному;
- фітосанітарному (карантин рослин);
- радіологічному;
- екологічному;
- гемологічному контролю;
- ввезення лікарських засобів та виробів медичного призначення;
- експортний контроль, державний експортний контроль.

Митне оформлення може бути завершено тільки після закінчення зазначених видів контролю.



## **ТЕМА 2. МИТНИЙ КОНТРОЛЬ**

### **2.1 Організація митного контролю на транспорті**

До основних завдань, які виконують митні органи, що реалізують митну політику України, належать: здійснення митного контролю та митного оформлення товарів і транспортних засобів, що переміщуються через митний кордон України, вдосконалення форм і методів їх здійснення; створення сприятливих умов для прискорення товарообігу та пасажиропотоку через митний кордон України. Організація митного контролю пов'язана та спрямована на виконання зазначених завдань.

Відповідно до статті 318 Митного кодексу України митному контролю підлягають усі товари, транспортні засоби (ТЗ) комерційного призначення, які переміщуються через митний кордон України. Він здійснюється винятково митними органами. Митний контроль передбачає виконання митними органами мінімуму митних формальностей, необхідних для забезпечення додержання законодавства України з питань державної митної справи.

Митні формальності – це операції, пов'язані зі здійсненням митного контролю за переміщенням товарів і ТЗ через митний кордон України, митного оформлення цих товарів і ТЗ, а також із впровадженням передбачених законом податків і зборів.

Підготовка проектів законодавчих та нормативно-правових актів з питань організації та розвитку митної інфраструктури здійснюється на регіональному (регіональні митниці, митниці) та центральному (ДМСУ) рівнях. Регіональні митниці та митниці, використовуючи дані практичної роботи оперативних підрозділів, збирають, узагальнюють, систематизують та аналізують інформацію щодо діючого порядку митного контролю та оформлення, розвитку інфраструктури митниці, виявляють проблемні питання, вивчають передовий досвід і готують пропозиції ДМСУ щодо вирішення проблемних питань, поширення передового досвіду, вдосконалення порядку митного контролю та митного оформлення. На основі отриманої від митниць інформації ДМСУ готує проекти законодавчих і нормативних актів з питань митної справи та

організації і розвитку митної інфраструктури. Одним з елементів митної інфраструктури є пункт пропуску через державний кордон України.

Пункт пропуску – це спеціально виділена територія на залізничних і автомобільних станціях, у морських і річкових портах, аеропортах ( на аеродромах ) з комплексом будівель, споруд і технічних засобів, де здійснюється прикордонний, митний та інші види контролю і пропуск через державний кордон України осіб, ТЗ і товарів.

Пункти пропуску поділяються:

- за видами сполучення: залізничні, автомобільні, морські, річкові, повітряні, пішохідні, поромні;

- за категоріями: міжнародні (пропуск через кордон громадян і транспортних засобів усіх держав); міждержавні (пропуск через кордон громадян і транспортних засобів України і суміжної держави); місцеві (спрощений пропуск через кордон громадян України і суміжної держави, які проживають у прикордонних областях, районах, та транспортних засобів, що їм належать);

- за характером транспортних перевезень: пасажирські, вантажні, вантажно-пасажирські;

- за режимом функціонування: постійні, тимчасові;

- за часом роботи: цілодобові й такі, що працюють у визначений час.

Одним із напрямків організації митного контролю є розроблення і запровадження в дію технологічних схем митного контролю та митного оформлення.

Технологічна схема – це встановлена керівництвом митного органу, обов'язкова для виконання послідовність дій співробітників підрозділу митного органу під час здійснення операцій митного контролю та митного оформлення. Технологічна схема може регламентувати діяльність як одного окремо взятого, так і декількох підрозділів митного органу в комплексі, а також взаємодію підрозділів митного органу з підрозділами інших контролюючих органів (служб): санітарно-епідеміологічної, ветеринарно-санітарної, фітосанітарної, екологічної, радіологічної та ін.

## 2.2 Особисті митні забезпечення робітників митниці

Результати митного оформлення з метою виключення підробок, фальсифікації потребують спеціального захисту. Такий захист передбачений на особистих митних забезпеченнях особового складу.

У митній системі України використовують чотири типи митних забезпечень (рисунок 2.1):

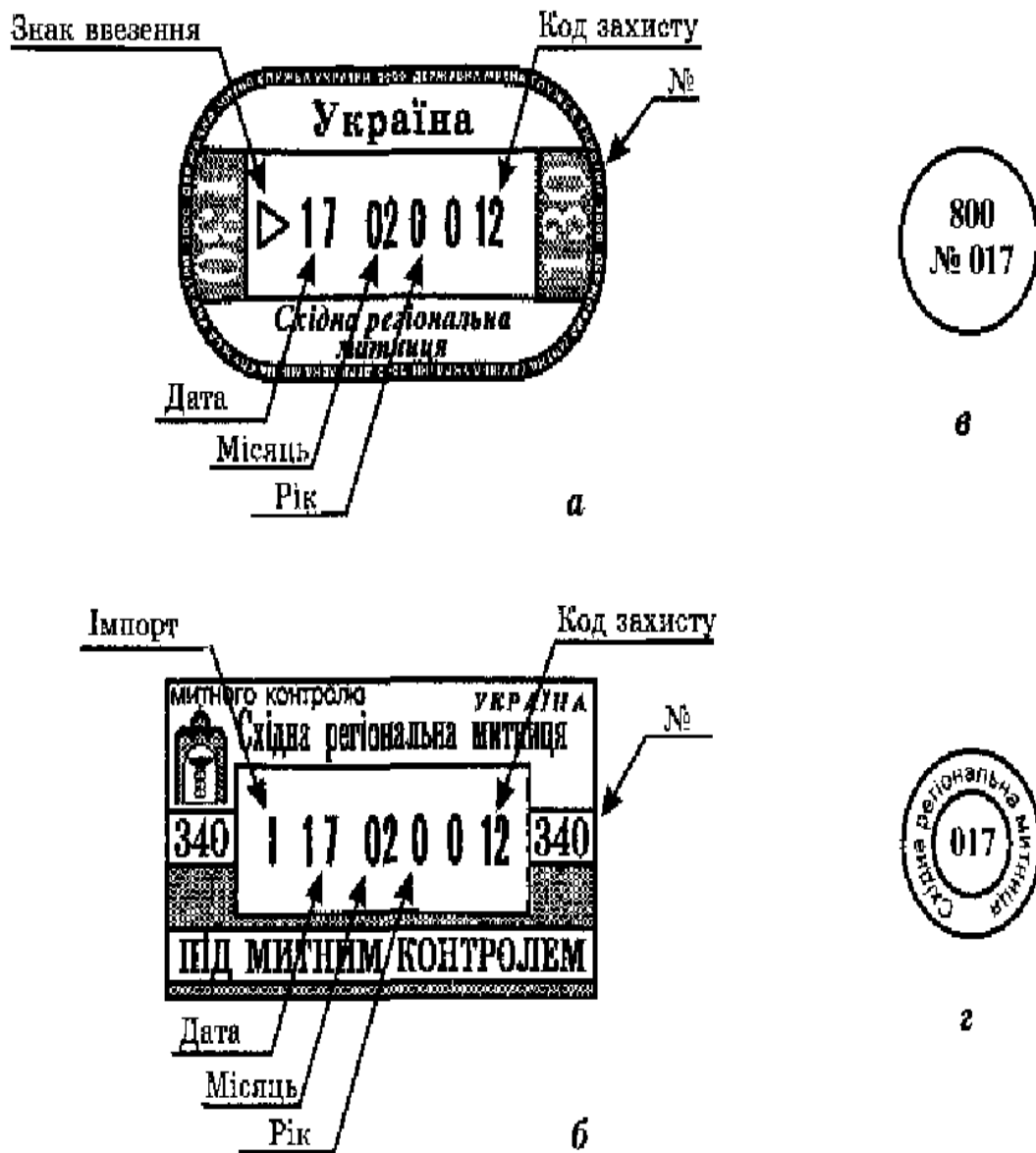
1) особиста номерна печатка інспектора – проставляється на митних документах і свідчить про завершення митного оформлення;

2) штамп «Під митним контролем» – проставляється на митних документах і свідчить про перебування вантажу під митним контролем;

3) пломбір з пуансонами – для накладення спеціальних пломб на місця, приміщення, транспортні засоби, в яких зберігаються або переміщуються товари та інші предмети, що перебувають під митним контролем;

4) особиста металева печатка – для накладення відтисків на приміщення, сейфи, шафи тощо, в яких перебувають митні документи, митне забезпечення інших видів або предмети під митним контролем.

Також використовується захист у вигляді нумерації бланків митних документів (митних декларацій, протоколів про порушення митних правил тощо), нанесення на такі бланки спеціального рисунка, водяних знаків.



Зразки особистих митних забезпечень інспекторів митних органів України:

- a* — тип 1 — особиста номерна печатка інспектора;
- б* — тип 2 — штамп «Під митним контролем»;
- в* — тип 3 — спеціальний пломбір з пуансонами;
- з* — тип 4 — особиста металева печатка

Рисунок 2.1 – Зразки особистих митних забезпечень інспекторів митних органів України

## **2.3 Здійснення митного контролю товарів, предметів і ТЗ при переміщенні через митний кордон України**

Митний контроль здійснюється безпосередньо посадовими особами митних органів шляхом:

1) перевірки документів та відомостей, які відповідно до статті 335 Митного кодексу України надаються митним органам під час переміщення товарів, ТЗ комерційного призначення через митний кордон України;

2) митного огляду (огляду та переогляду товарів, ТЗ комерційного призначення, ручної поклажі та багажу, особистого огляду громадян);

3) обліку товарів, ТЗ комерційного призначення, що переміщуються через митний кордон України;

4) усного опитування громадян та посадових осіб підприємств;

5) огляду територій та приміщень складів тимчасового зберігання, митних складів, вільних митних зон, магазинів безмитної торгівлі та інших місць, де перебувають товари, ТЗ, що підлягають митному контролю;

6) перевірки обліку товарів, що переміщуються через митний кордон України та/або перебувають під митним контролем;

7) проведення документальних перевірок дотримання вимог законодавства України з питань державної митної справи, у тому числі своєчасності, достовірності, повноти нарахування та сплати митних платежів;

8) направлення запитів до інших державних органів, установ та організацій, уповноважених органів іноземних держав для встановлення автентичності документів, поданих митному органу.

З метою забезпечення здійснення митними органами митного контролю товарів, ТЗ, що переміщуються через митний кордон України, проведення заходів, пов'язаних з виявленням,

попередженням та припиненням контрабанди і порушень митних правил, у пунктах пропуску через державний кордон України, на територіях морських і річкових портів, аеропортів, на залізничних станціях та на територіях підприємств, вільних митних зон, митних складів, складів тимчасового зберігання, а також в інших місцях створюються зони митного контролю.

Суб'єкти зовнішньоекономічної діяльності (ЗЕД) та фізичні особи, які переміщують через митний кордон України товари та ТЗ, на вимогу митного інспектора зобов'язані здійснювати: навантаження, розвантажування, усунення пошкоджень упаковки, упакування та перепакування товарів, що підлягають митному контролю, а також відкривати приміщення, ємкості та інші місця, де можуть перебувати такі товари.

Операції з товарами, що перебувають під митним контролем, здійснюються за рахунок підприємств чи громадян, які переміщують ці товари чи предмети через кордон.

Переогляд товарів та ТЗ може бути проведено за наявності підстав вважати, що переміщувані ТЗ та товари містять:

- предмети контрабанди або порушення митних правил;
- предмети, що можуть завдати шкоду здоров'ю або загрожувати життю населення, тваринного світу та навколишньому середовищу;
- продукцію, що містить пропаганду ідей війни, расизму, расової дискримінації, геноциду тощо;
- товари, імпорт яких здійснюється з порушенням прав промисловості та інтелектуальної власності;
- предмети, щодо яких не було здійснено митного оформлення.

З метою припинення переміщення заборонених товарів, огляду та переогляду можуть також підлягати ручна поклажа та багаж громадян (у присутності власника багажу або його представника). У разі відсутності громадянина переогляд його ручної поклажі здійснюється:

- при наявності підстав вважати, що несупроводжуваний багаж містить товари, що несуть небезпеку для життя і здоров'я людей, тварин чи рослин;

- якщо громадянин чи його представник не з'явився впродовж місяця;
- якщо товари пересилаються в міжнародних поштових відправленнях;
- якщо порушені зобов'язання про транзит.

## **2.4 Особистий огляд**

Особистий огляд, як виняткова форма митного контролю, може проводитися за письмовим рішенням начальника митного органу або особи, яка його заміщує, якщо є достатні підстави вважати, що громадянин, який прямує через митний кордон України чи перебуває в зоні митного контролю або в транзитній зоні міжнародного аеропорту, приховує предмети контрабанди чи товари, які є безпосередніми об'єктами порушення митних правил або заборонені для ввезення в Україну, вивезення з України чи транзиту через територію України.

Перед початком огляду посадова особа митного органу повинна надати громадянину письмове рішення начальника митного органу або особи, яка його заміщує, ознайомити громадянина з його правами та обов'язками під час проведення такого огляду і запропонувати добровільно надати приховувані товари.

Особистий огляд проводиться посадовою особою митного органу однієї статі з громадянином, який проходить огляд, у присутності не менш як двох понятих тієї ж статі (не зацікавлених у справі) в ізольованому приміщенні. Обстеження органів тіла громадянина, який підлягає огляду, має проводитися лише медичним працівником.

Під час проведення особистого огляду складається протокол за формою, що встановлюється Державною митною службою України за погодженням із Міністерством юстиції України. Громадянин, який проходив огляд, має право зробити заяву в такому протоколі.

## **2.5 Особливі режими митного контролю**

Товари і транспортні засоби перебувають під митним контролем з моменту його початку і до закінчення згідно з заявленим митним режимом. Тривалість перебування товарів і

транспортних засобів під митним контролем, як і кінцевий термін такого перебування безпосередньо залежать від обраного митного режиму.

Митний режим – комплекс взаємопов'язаних правових норм, що відповідно до заявленої мети переміщення товарів через митний кордон України визначають митну процедуру щодо цих товарів, їх правовий статус, умови оподаткування й обумовлюють їх використання після митного оформлення.

Митний статус товарів – це належність товарів до українських або іноземних.

Усі товари на митній території України (за винятком території вільних митних зон) вважаються такими, що мають статус українських, якщо відповідно до Митного кодексу України не встановлено, що такі товари не є українськими.

Застосування митних режимів дає змогу митним органам однотипно визначати статус переміщуваних через митний кордон України транспортних засобів, товарів та інших предметів і відповідно до передбачених законодавством положень щодо встановлення заходів тарифного та нетарифного регулювання зовнішньоекономічної діяльності контролювати їх виконання суб'єктами ЗЕД під час здійснення ними зовнішньоекономічних операцій.

Відомості про митний режим зазначаються уповноваженою особою суб'єкта зовнішньоекономічної діяльності, яка здійснює декларування митним органам будь-яких товарів та інших предметів, що переміщуються через митний кордон України, в другому полі графа 1 вантажної митної декларації шляхом внесення до неї двозначного коду митного режиму відповідно до розділу 1 класифікатора процедур переміщення через митний кордон України. Найменування та коди митних режимів наведено в таблиці 2.1.

Імпорт (випуск для вільного обігу) – це митний режим, відповідно до якого іноземні товари після сплати всіх митних платежів, встановлених законами України на імпорт цих товарів, та виконання всіх необхідних митних формальностей випускаються для вільного обігу на митній території України.



Товари, поміщені у митний режим імпорту, набувають статусу українських товарів.

Реімпорт – це митний режим, відповідно до якого товари, що були вивезені або оформлені до вивезення за межі митної території України, випускаються у вільний обіг на митній території України зі звільненням від сплати митних платежів, встановлених законами України на імпорт цих товарів, та без застосування заходів нетарифного регулювання ЗЕД.

Таблиця 2.1 – Найменування та види митних режимів

Митний режим	Код
1 Експорт (остаточне вивезення)	10
2 Реекспорт	11
3 Імпорт (випуск для вільного обігу)	40
4 Реімпорт	41
5 Транзит	80
6 Тимчасове ввезення	31
7 Тимчасове вивезення	32
8 Митний склад	74
9 Вільна митна зона	71
10 Безмитна торгівля	72
11 Переробка на митній території	51
12 Переробка за межами митної території	61
13 Знищення або руйнування	76
14 Відмова на користь держави	75

Експорт (остаточне вивезення) – це митний режим, відповідно до якого українські товари випускаються для вільного обігу за межами митної території України без зобов'язань щодо їх зворотного ввезення.

Товари, поміщені у митний режим експорту, втрачають статус українських товарів з моменту їх фактичного вивезення за межі митної території України.

Реекспорт – це митний режим, відповідно до якого товари, що були раніше ввезені на митну територію України або на територію вільної митної зони, вивозяться за межі митної території України без сплати вивізного мита та без застосування нетарифного регулювання ЗЕД.

Транзит – це митний режим, відповідно до якого товари та/або транспортні засоби комерційного призначення переміщуються під митним контролем між двома митними органами України або в межах зони діяльності одного митного органу без будь-якого використання цих товарів, без сплати митних платежів та без застосування заходів нетарифного регулювання ЗЕД.

Встановлюються такі строки транзитних перевезень залежно від виду транспорту:

- 1) для автомобільного транспорту – 10 діб (у разі переміщення в зоні діяльності одного митного органу – 5 діб);
- 2) для залізничного транспорту – 28 діб;
- 3) для авіаційного транспорту – 5 діб;
- 4) для морського та річкового транспорту – 20 діб;
- 5) для трубопровідного транспорту – 31 доба;
- 6) для трубопровідного транспорту (з перевантаженням на інші види транспорту) – 90 діб.

Тимчасове ввезення – це митний режим, відповідно до якого іноземні товари, транспортні засоби комерційного призначення ввозяться для конкретних цілей на митну територію України з умовним повним або частковим звільненням від оподаткування митними платежами та без застосування заходів нетарифного регулювання ЗЕД і підлягають реекспорту до завершення встановленого строку без будь-яких змін, за винятком звичайного зносу в результаті їх використання.

Тимчасове вивезення – це митний режим, відповідно до якого українські товари або транспортні засоби комерційного призначення вивозяться за межі митної території України з умовним повним звільненням від оподаткування митними платежами та без застосування заходів нетарифного регулювання ЗЕД і підлягають реімпорту до завершення встановленого строку без будь-яких змін, за винятком звичайного зносу в результаті їх використання.

Митний склад – це митний режим, відповідно до якого іноземні або українські товари зберігаються під митним контролем із умовним повним звільненням від оподаткування митними платежами та без застосування засобів нетарифного регулювання ЗЕД.

Вільна митна зона – це митний режим, відповідно до якого іноземні товари ввозяться на територію вільної митної зони та

вивозяться з цієї території за межі митної території України із звільненням від оподаткування митними платежами та без застосування заходів нетарифного регулювання ЗЕД, а українські товари ввозяться на територію вільної митної зони із оподаткуванням митними платежами та застосуванням заходів нетарифного регулювання.

Безмитна торгівля – це митний режим, відповідно до якого товари, не призначені для вільного обігу на митній території України, перебувають та реалізуються для вивезення за межі митної території України під митним контролем у пунктах пропуску через державний кордон України, відкритих для міжнародного сполучення, та на повітряних і водних транспортних засобах комерційного призначення, що виконують міжнародні рейси, з умовним звільненням від оподаткування митними платежами, установленими на імпорту та експорту таких товарів, та без застосування до них заходів нетарифного регулювання зовнішньоекономічної діяльності, у тому числі видів контролю, зазначених у частині першій статті 319 Митного кодексу України.

Переробка на митній території – це митний режим, відповідно до якого іноземні товари піддаються у встановленому законодавством порядку переробці без застосування до них заходів нетарифного регулювання ЗЕД, за умови подальшого реекспорту продуктів переробки.

Переробка за межами митної території – це митний режим, відповідно до якого українські товари піддаються у встановленому законодавством порядку переробці за межами митної території України без застосування заходів нетарифного регулювання ЗЕД, за умови повернення цих товарів або продуктів їх переробки на митну територію України у митному режимі імпорту.

Знищення або руйнування – це митний режим, відповідно до якого іноземні товари під митним контролем знищуються або приводяться у стан, який виключає можливість їх використання, з умовним повним звільненням від оподаткування митними платежами, установленими на імпорту цих товарів, та без застосування заходів нетарифного регулювання ЗЕД.

Відмова на користь держави – це митний режим, відповідно до якого власник відмовляється від іноземних товарів на користь держави без будь-яких умов на свою користь.

Митні пільги щодо проходження митного контролю надаються

українським державним органам, підприємствам, їх службовим особам та громадянам виключно законами України.

Незастосування митного контролю не повинно означати звільнення державних органів, підприємств, їх службових осіб та громадян від обов'язку дотримання порядку переміщення через митний кордон України товарів та інших предметів.

*Особливий режим звільнення від митного огляду* військових транспортних засобів та військової техніки при проходженні ними митного кордону України відповідно до Митного кодексу України, якщо інше не передбачено законодавчими актами України, застосовується до:

- 1) військових кораблів, суден забезпечення Військово-Морських сил, укомплектованих повністю військовою командою;
- 2) бойових повітряних суден;
- 3) суден забезпечення Військово-Морських сил, укомплектованих змішаною командою;
- 4) військово-транспортних повітряних суден та інших суден, що згідно із спеціальною заявою Міністерства оборони України виконують завдання військово-оперативного характеру;
- 5) військової техніки, яка рухається своїм ходом.

*Іноземні військові кораблі (судна), бойові та військово-транспортні повітряні судна, а також військова техніка, що прибувають до України чи вибувають за кордон, митному огляду не підлягають.*

Речі, що належать військовослужбовцям, не звільняються від огляду, якщо інше не передбачено законодавством України.

**Приклад.** Танки українського виробництва переміщуються через митний кордон України державною зовнішньоторговельною фірмою з метою їх продажу і підлягають митному контролю та оформленню у внутрішній та прикордонній митних установах за умови подання дозволів, виданих Державною службою експортного контролю, заповнених відповідно до митного режиму експорту вантажних митних декларацій (ВМД), товаросупровідних та інших необхідних для митного контролю документів.

Але митне оформлення танків, які переміщуються через митний кордон у зв'язку із заходами, що проводяться Збройними силами та

іншими військовими формуваннями України за межами її території або військовими формуваннями іноземних держав на території України в межах міжнародних договорів, здійснюється без дозволу Державної служби експортного контролю на підставі звернення Міністерства оборони України до ДМСУ та відповідного підтвердження Державної митної служби України факту такого переміщення.

Спеціальні режими використовуються в митницях, де обладнано зони (коридори) спрощеного митного контролю. Громадяни, які проходять через зони (коридори) спрощеного митного контролю, звільняються від подання митної декларації.

Спеціальні режими огляду речей громадян, які перетинають митний кордон за принципом «зеленого коридора» (спрощеного режиму пропуску), застосовуються в пунктах пропуску на кордоні України.

Як правило, «зеленим коридором» користуються громадяни, які не мають супроводжуваного багажу та предметів, які згідно з чинним законодавством підлягають обов'язковому декларуванню і на які законодавством не передбачено обмеження чи заборони при їх переміщеннях через митний кордон України.

Звільнення від подання митної декларації не означає звільнення громадян від обов'язку дотримуватися порядку переміщення через митний кордон України речей та інших предметів.

Громадяни, які порушили умови переходу через зони (коридори) спрощеного митного контролю, несуть відповідальність згідно з Митним кодексом України.

## **2.6 Технічні засоби митного контролю**

Митні органи при впровадженні в життя митної політики вирішують ряд завдань, серед яких одним із найважливіших є припинення контрабандного вивозу з митної території України історичних, культурних цінностей та ввозу наркотичних, сильнодіючих, радіоактивних, вибухових речовин, а також вогнепальної і холодної зброї. Також чинним законодавством

України обмежене переміщення через кордон деяких видів інформації, що переміщуються на матеріальних носіях.

Митний кодекс України обумовлює необхідні умови застосування технічних засобів митного контролю, які можна розподілити на пошукові засоби, засоби ідентифікації та засоби аудіовізуального контролю.

### *Пошукові засоби митного контролю*

**Рентген-апарати.** Рентгенівські апарати перетворюють електричну енергію в рентгенівське випромінювання. Використання його ґрунтується на тому, що при проходженні через речовину інтенсивність випромінювання зменшується внаслідок взаємодії з речовиною. При проходженні рентгенівських променів через предмет у них закладається інформація про його конструкцію і внутрішню будову.

Сучасні рентген-апарати обладнані телевізійними камерами та моніторами. Блок пам'яті дає змогу дослідити зображення предмета впродовж тривалого часу після короткочасної (частки секунди) дії на нього імпульсу рентгенівського випромінювання.

**Металошукачі.** Металошукачі призначені для виявлення металевих предметів у неметалічному середовищі.

Робота приладів ґрунтується на зміні частоти автогенераторів за наявності металевих предметів в електромагнітному полі пошукових елементів, яка приводить до спрацювання звукової сигналізації.

Як стаціонарні металошукачі використовуються декілька типів приладів, наприклад, типу «КС-7», «Метекс». Переносні металошукачі типів «МКХ-900», МКД-9903», «КС-1», «Денсок», «Гама», «ІМ-1» живляться від батарей.

**Оглядові дзеркала.** Для огляду важкодоступних неосвітлених місць у транспортних засобах використовуються комплекти дзеркал з підсвічуванням.

**Електрощуп.** Завдяки маленькому діаметру лампочки електрощупом можна з успіхом користуватися при підсвічуванні вузьких щілин з меблями, ящиками, простору за решітками вентиляції.

**Ендоскопи** використовують для візуального контролю важкодоступних порожнин транспортних засобів і вантажів при їх огляді.

**Галогенові акумуляторні ліхтарі.** Призначені для використання у вибухонебезпечних, задимлених і вологих середовищах, при огляді великих ємкостей, цистерн і трюмів на транспортних засобах, мають підвищений рівень світлового потоку. Типи галогенових акумуляторних ліхтарів – «Rangersun», «Mag-lite», «Varta».

**Ультрафіолетові ліхтарі.** Лампа ультрафіолетового світла дає змогу побачити в ряді випадків сліди підробок митних документів, валюти.

Основне призначення ультрафіолетового ліхтаря – використання його в комплексі з фломастером, заправленим флюорисцентною рідиною, яка невидима при звичайному освітленні, але світиться при дії на неї ультрафіолетовим світлом. Ультрафіолетові ліхтарі застосовуються для запобігання використанню приписок у декларації з метою легалізації вивозу незаконно придбаних на території країни предметів та валюти.

**Мініскопи.** Це портативні мікроскопи тридцятикратного збільшення, призначені для мікроскопічних досліджень різних об'єктів (документів, дорогоцінних металів та ювелірних виробів).

**Детектори контрабанди.** Мають джерело рентгенівського випромінювання, за допомогою якого визначаються наявність та ступінь наповненості порожнеч у різноманітних предметах. Мають високу ефективність використання при обстеженні важко розбірних предметів з визначеним ступенем наповненості їх об'єму (колеса та двері автомобілів, порожнечі стінок у залізничних вагонах).

### *Засоби ідентифікації, визначення якісних та кількісних характеристик*

При проведенні митного контролю постають питання, пов'язані з необхідністю визначення якісних та кількісних характеристик. Для цих цілей використовуються нижченаведені засоби ідентифікації.

**Електронні ваги.** Для визначення ваги дорогоцінних каменів та металів, а також для зважування речовин при проведенні лабораторних аналізів використовуються електронні прецизійні ваги. Для зважування багажу та великовантажних транспортних засобів застосовуються ваги, розраховані на відповідну вагу і виконані у стаціонарному або портативному варіанті.

**Детектори дорогоцінних металів.** Тестер золота (типу «Gold star») призначений для швидкого і точного визначення вмісту золота

різних кольорів від 210 до 958 проби, дослідження покритих золотом чи золотовмісних металів. Додатково цей прилад визначає платину і паладій.

Індикатор дорогоцінних металів «Тест» використовується для експрес-контролю дорогоцінних металів на поверхні досліджуваного зразка.

**Детектори діамантів.** Портативні детектори діамантів «Diatest» та «Diamond star» використовуються для визначення в оперативних умовах природних діамантів та їх штучних імітацій. За допомогою цих пристроїв вимірюють теплопровідність матеріалу, що досліджується.

**Детектор наркотиків.** Детектор «Канабіса», або детектор наркотичних речовин «САС», призначений для виявлення головних рослинних наркотичних речовин, які не зазнавали попередньої хімічної обробки. За допомогою приладу можна виявити такі речовини, як гашиш, марихуану. Частинки рослин мають форму, характерну тільки для цих рослин, і тому можуть бути легко визначені при розгляді в мікроскоп, вбудований у прилад.

**Детектор валюти.** Детектори валюти «Superscan» та «MD-23» використовуються для визначення підробки іноземної валюти. Принцип дії базується на наведенні струму в магнітній головці приладу при проходженні до поверхні банкноти.

**Дозиметри.** Дозиметри використовуються для оперативного оцінювання радіаційного стану приміщень, вантажів або місцевості.

**Каратоміри.** За допомогою каратоміра «Leveridg» визначають розмір перснів, приблизну вагу перлів та дорогоцінних каменів в оправі та без неї.

**Комплекти хімічних реактивів** призначені для виявлення таких вибухових речовин:

- 1) групи А: тротилу, тетрилу, тринітробензолу;
- 2) групи Б: гексогену, ТЕН, нітрогліцерину, етиленглікольдинітрату, нітроцелюлози.

*Засоби контролю аудіовізуальних матеріалів*



До них належать: відео- та аудіомагнітофон, засоби обчислювальної техніки, програвачі (платівок, лазерних компакт-дисків), слайдоскопи, кінопроектори, засоби стирання магнітних записів.

## **ТЕМА 3. МИТНЕ ОФОРМЛЕННЯ**

### **3.1 Порядок митного оформлення**

Згідно з Митним кодексом України митне оформлення – це виконання митних формальностей, необхідних для випуску товарів, транспортних засобів комерційного призначення.

Метою митного оформлення є забезпечення дотримання встановленого законодавством України порядку переміщення товарів, транспортних засобів комерційного призначення через митний кордон України, а також забезпечення статистичного обліку ввезення на митну територію України, вивезення за її межі і транзиту через її територію товарів.

Порядок виконання митних формальностей при здійсненні митного оформлення визначається центральним органом виконавчої влади, що забезпечує формування та реалізує державну політику у сфері фінансів, якщо інше не передбачено Митним кодексом України.

Метою здійснення митного оформлення є:

- 1) забезпечення митного контролю;
- 2) застосування засобів державного регулювання переміщенням через митний кордон України товарів та інших предметів, основною метою яких є стягнення в державний бюджет податків при переміщенні товарів через митний кордон України, а також захист національного ринку від неякісних імпортованих товарів і забезпечення підтримки національного виробника шляхом надання йому можливості конкурувати з іноземними суб'єктами підприємницької діяльності;
- 3) ведення статистичного обліку ввезення на митну територію України, вивезення за її межі й транзиту товарів і транспортних засобів.

### **3.2 Місце і час здійснення митного оформлення**

Митне оформлення здійснюється в місцях розташування відповідних підрозділів митних органів протягом робочого часу, встановленого для цих органів. Відповідно до міжнародних договорів, укладених згідно із законом, митне оформлення у пунктах пропуску через державний кордон України здійснюється цілодобово.

Митне оформлення товарів, транспортних засобів комерційного призначення здійснюється у будь-якому митному органі з наданням їх цьому органу.

Митне оформлення товарів та транспортних засобів комерційного призначення, що переміщуються через митний кордон України в митному режимі транзиту, здійснюють у митному органі, у зоні діяльності якого починається транзитне переміщення.

За письмовим зверненням декларанта митні формальності можуть виконуватися митними органами поза місцем розташування цих органів, а також поза робочим часом, установленим для них, на умовах, визначених Митним кодексом України. За виконання цих формальностей із зацікавлених осіб справляється плата у розмірах, установлених Кабінетом Міністрів України, та в порядку, визначеному центральним органом виконавчої влади, що забезпечує формування та реалізує державну політику у сфері фінансів.

Території зон митного контролю встановлюються:

- 1) у пунктах пропуску через державний кордон України – митницею за погодженням із прикордонними військами;
- 2) у пунктах на митному кордоні України, що є межами спеціальних митних зон, – митницею самостійно;
- 3) на територіях і в приміщеннях підприємств, що зберігають товари та інші предмети під митним контролем, – митницею самостійно.

З метою митного контролю та митного оформлення *митниця може брати проби і зразки товарів та інших предметів для проведення їх дослідження*. За згодою митниці проби і зразки товарів та інших предметів, щодо яких митне оформлення не було закінчено, можуть братися для контролю іншими державними органами. Дослідження можуть проводитися державними контролюючими органами фітосанітарного, ветеринарного та екологічного контролю, органами із сертифікації продукції, санітарно-епідеміологічною службою та іншими, а також митною лабораторією.

Про взяття проб та зразків товарів складається акт.

*У разі відмови в пропуску через митний кордон України товарів та інших предметів митниця зобов'язана давати зацікавленим особам вичерпні роз'яснення вимог митного оформлення, виконання яких забезпечує можливість пропуску*. При цьому підприємство або громадянин, які подають товари та інші предмети до митного оформлення, повинні усунути виявлені недоліки і пройти митне оформлення.

Митне оформлення переміщення через кордон товарів та інших предметів, що належать суб'єктам підприємницької діяльності, здійснюється із застосуванням уніфікованого адміністративного документа форми МД-2 (і за необхідності додаткових аркушів форми МД-3 і МД-8) - вантажної митної декларації (далі - ВМД) (рисунок 3.1).

### **3.3 Мова документів, які подаються для здійснення митного контролю та митного оформлення**

Документи, необхідні для здійснення митного контролю та митного оформлення товарів, що переміщуються через митний кордон України при здійсненні зовнішньоекономічних операцій, подаються митному органу українською мовою, офіційною мовою митних союзів, членом яких є Україна, або іншою іноземною мовою міжнародного спілкування. Митні органи вимагають переклад українською мовою документів, складених іншою мовою, ніж офіційна мова митних союзів, членом яких є Україна, або іншою іноземною мовою міжнародного спілкування, тільки у разі, якщо дані, які містяться в них, є необхідними для перевірки або

підтвердження відомостей, зазначених у митній декларації. У такому разі декларант забезпечує переклад зазначених документів за власний рахунок.

УКРАЇНА (форма МД-2)		Курс USD: 7,8909		Декларація		807070006/2010/1 А24 614			
Примірник для відп. авні /експортера	Примірник для отримувача	2 Відправник/Експортер № UA/336758620311		1 Декларація		Манурина			
		3 Форми 1   1		4 Вид. спец. 1/0					
		61002, м.Харків, вул.Артема, 2. Україна		5 Всього т-ів 1		6 Всього місць 0		7 Довідковий номер 1893	
		0024000-63/0033675869		8 Одержувач № AZ		9 Особа, відповідальна за фінансове врегулювання №А/316424120323			
		ОАО "Сиазань Бройлер"		AZ 1110, г.Баку, ул.Джейхуна Гаджибейли, 28 Республіка Азербайджан		ТОВ "Паритет-агро" 61001, м.Харків, вул.Плеханівська, 41/43, 1 поверх Україна		0024000-63/0031642413 Див. доп.	
		14 Декларант/Представник № UA		15 Країна відправлення/експорту		16 Країна походження		17 Країна призначення	
		Приватне підприємство "Мерксія"		15 Код кр. відп./експ. а)   б)		17 Код країни признач. а) AZ   б)			
		18 Ідентифікація і країна реєстрації трансп. засобу при відправленні/прибутті		19 Конт.		20 Умови поставки			
		Див. доп.   0		DAF   UA ст. Квашине		30			
		21 Ідентифікація і країна реєстрації активного транспортного засобу на кордоні		22 Валюта та загальна сума за рахунком		23 Курс валюти		24 Характер угоди	
Див. доп.		USD   945566,55		7,8909		21   USD			
25 Вид транспорту на кордоні		26 Вид транспорту в межах країни		27 Місце навантаження/розвантаження		28 Фінансові та банківські відомості			
20   20						1- 35590956			
29 Митний орган виважування		30 Місцезаходження товарів		32 Товар		33 Код товару			
701030300 Амбросівська митниця				1   №		15121191   00   0			
1 Вантажні місця та опс. товарів		Маркування та кількість - Номери контейнерів - Кількість та розпізнавальні особливості		34 Код країни походж.		35 Вага бруто (кг)			
		1. Олія соняшникова сира, нерафінована, невиморожена: -130 250 кг. (суміш пресової з екстраційною). Першого гатунку ДСТУ 4492:2005. Для продовольчих потреб. Виробник: ООО "Пересечанский маслоэкстракционный завод". Країна виробництва UA. Торговельна марка відсутня. 2. Місць-0, наливом. 3.0		а) UA   б)		130250			
14 Додаткова інформація/Подані документи/Сертифікації і дозволи		80700/4/10/00016 08/06/10 3105 04/08/10 4101 2807-М 28/07/10 4201 2405К 24/05/10 4203 Специфікація №3 27/07/10 5000 Лист-роз'яснення ДКВМУ №01-29/2703 06/08/10 5090 358 06/07/10		37 ПРОЦЕДУРА		38 Вага нетто (кг)			
				1000   ZZ00		130250			
				40 Загальна декларація/Попередній документ					
				41 Додаткові одиниці виміру		42 Ціна товару			
						945566,55			
				43 Код МВБ					
				44 Код ДІ		45 Коригування			
				46 Статистична вартість		945,56655			
7 Нарахування платежів		Вид Основа нарахування Ставка Сума СП		48 Відстрочення платежів		49 Реквізити складу			
		Усього:		В ПОДРОБИЦІ РОЗРАХУНКІВ					
50 Принципал № UA 01072609		Підпис:		С МИТНИЙ ОРГАН ВІДПРАВЛЕННЯ/С МИТНИЦЯ		Відділ			
Південна залізниця Управління Півд Залізниця 61052, м.Харків, вул Червоноармійська, 7 Україна				63		СПЛАЧЕНО			
1 Передбачувані митні органи (і країна) гарантія не діє для		Місце і дата:		Підпис					
		17/07/09							
Завершення митного контролю		Луганська митниця		53 Митний орган (і країна) призначення		54 Місце і дата:			
				61058 м.Харків Тарасівський в'їзд		61058 м.Харків Тарасівський в'їзд			
				Підпис/Завантаження/представника:		Кісь В.А. +380577561002 св. № 000018/00/807			

Рисунок 3.1 – Зразок оформлення ВМД

### 3.4 Процес митного оформлення

Процес митного оформлення товарів та інших предметів складається з двох частин (черговість їх здійснення залежить від напрямку переміщення через кордон – експорт або імпорт):

– подання ВМД до внутрішньої митниці та її оформлення, ВМД подається до митниці підприємствами, які здійснюють декларування товарів на підставі договору і діють за дорученням суб'єкта підприємницької діяльності або безпосередньо представником суб'єкта підприємницької діяльності;

– пропуску прикордонною митницею товарів через митний кордон України із використанням ВМД (при імпорті – попередньої ВМД).

За станом на початок 2013 р. при імпорті в Україну застосовується попереднє декларування таких товарів та інших предметів:

*зі сплатою митних платежів:*

– групи товарів, що підлягають обкладенню акцизним збором (лікєро-горілчані вироби, легкові автомобілі тощо);

– групи товарів, що переміщуються автомобільним транспортом, перелік яких затверджується Держмитслужбою (різноманітні продукти харчування, папір, книги, різний одяг і взуття, товари народного вжитку — побутова апаратура, запасні частини до автомобілів тощо);

*без сплати митних платежів:*

– решта товарів, що переміщуються автомобільним транспортом.

Наочно розглянемо процес митного оформлення при імпорті товару на митну територію України:

1) підприємство звертається до внутрішньої митниці для оформлення попередньої ВМД на імпорт товару. За необхідності мають бути сплачені належні платежі;

2) за умови правильного складення декларація оформлюється внутрішньою митницею і вводиться в єдину автоматизовану інформаційну систему ДМСУ (ЄАІС ДМСУ) з використанням супутникового зв'язку;

3) товар прибуває на кордон. Перевізник звертається до прикордонної митниці;

4) прикордонна митниця шляхом перегляду ВМД в ЄАІС ДМСУ звіряє дані перевізника і вантажу з наявними в базі даних. Проводиться огляд вантажу;

5) за відсутності зауважень вантаж направляється у внутрішню митницю для подальшого митного оформлення. В ЄАІС робиться відмітка про пропуск вантажу на митну територію України;

6) перевізник доставляє вантаж у внутрішню митницю та передає документи для митного оформлення. В ЄАІС вноситься відмітка про умовне завершення переміщення вантажу;

7) декларант подає внутрішній митниці ВМД та надає товар для митного контролю;

8) внутрішня митниця проводить митний контроль і митне оформлення із застосуванням ВМД та розміщує вантаж у відповідний митний режим. В ЄАІС вноситься відмітка про повне завершення переміщення вантажу.

### **3.5 Завершення митного оформлення**

Митне оформлення завершується протягом чотирьох робочих годин з моменту надання митному органу товарів, ТЗ, що підлягають митному оформленню, подання митної декларації або документа, який відповідно до законодавства її замінює, та необхідних документів і відомостей.

### **3.6 Декларування товарів, транспортних засобів та інших предметів із застосуванням ВМД**

Транспортні засоби, товари та предмети підлягають обов'язковому декларуванню митницями України.

Декларування здійснюється шляхом заяви за встановленою формою (письмовою, усною, шляхом вчинення дій) точних

відомостей про товари, мету їх переміщення через митний кордон України, а також відомостей, необхідних для здійснення їх митного контролю та митного оформлення. При застосуванні письмової форми декларування можуть використовуватися як електронні документи, так і документи на паперовому носії.

Електронне декларування здійснюється з використанням електронної митної декларації, засвідченої електронним цифровим підписом, та інших електронних документів або їх реквізитів у встановлених законом випадках.

Декларування товарів, майна та інших предметів здійснюється підприємствами, що ввозять в Україну або вивозять з України такі товари, майно та інші предмети самостійно або на договірній основі через організації, визначені митницею як декларанти.

Декларантами можуть бути підприємства або громадяни, яким належать товари і ТЗ, що переміщуються через митний кордон України, або уповноважені ними митні брокери (посередники).

Вантажна митна декларація застосовується при декларуванні суб'єктами зовнішньоекономічної діяльності та іншими юридичними (а в окремих випадках – фізичними) особами. Питання вантажної митної декларації регулюються «Положенням про вантажну митну декларацію», яке затверджене Постановою Кабінету Міністрів України від 11 липня 2007 р. № 910.

Вантажна митна декларація – письмова заява встановленої форми, що подається митному органу і містить відомості про товари та ТЗ, які переміщуються через митний кордон України, митний режим, у який вони заявляються, а також іншу інформацію, необхідну для здійснення митного контролю, митного оформлення, митної статистики, нарахування податків, зборів та інших платежів.

ВМД заповнюється на партію товарів, які належать юридичним або фізичним особам (підприємцям), за умови, що до всіх товарів цієї партії застосовується єдиний митний режим.

ВМД оформлюється на єдиних стандартних самокопіювальних бланках встановленого зразка А4, що виготовляються друкарським способом. Оформлення ВМД з використанням інших бланків не допускається. Для митного оформлення використовуються бланки аркушів ВМД: основних – форми МД-2 та додаткових – форми МД-3. Під час митного оформлення товарів у випадках, визначених ДМСУ, замість додаткових аркушів МД-3 допускається



застосування специфікацій форми МД-8. З уніфікованим адміністративним документом форми МД-2 і додатковим аркушем форми МД-3 використовується доповнення форми МД-6.

ВМД заповнюється на товари, фактурна вартість яких перевищує суму, еквівалентну – 200 євро, а також на товари незалежно від їх фактурної вартості у випадках, передбачених законодавством.

Декларація складається на основному аркуші ВМД (МД-2) на кожен партію товарів.

Якщо партія складається з товарів, що мають різні коди за правилами кодифікації за УКТ ЗЕД, складається додатковий аркуш ВМД (МД-3), який дає можливість декларувати товари ще трьох найменувань. Одна декларація складається не більше як на 99 товарів. При оформленні однієї декларації загальна кількість додаткових аркушів не повинна перевищувати 33.

ВМД заповнюється державною мовою за допомогою комп'ютера. Під час заповнення ВМД може застосовуватися іноземна мова, якщо переклад державною мовою назв суб'єктів або фірмового (комерційного) найменування товару є недоцільним та істотно не впливає на принцип здійснення заходів тарифного або нетарифного регулювання. ВМД, заповнена з підчистками та помилками, для оформлення не приймається. Порядок унесення виправлень у ВМД визначається ДМСУ.

Достовірність зазначених декларантом відомостей у ВМД, яка заповнена згідно з діючими правилами та засвідчена ним у встановленому порядку, закріплюється одним з видів митного забезпечення (штамп «Під митним контролем») на всіх аркушах ВМД та реєстраційним номером, а також реєстрацією ВМД у журналі обліку вантажних митних декларацій. Після завершення цієї процедури декларант несе юридичну відповідальність за відомості, зазначені у ВМД. Ця декларація не може бути відкликана декларантом.

Реєстраційний номер вантажної митної декларації – це цифровий код, що складається з шістнадцяти знаків таким чином:

1) перші дев'ять знаків становлять код митного органу, в якому ВМД прийнято для оформлення, згідно з класифікатором, затвердженим ДМСУ;

2) десятий знак – остання цифра поточного року, відокремлена з обох боків скісною лінією;

3) останні шість знаків – порядковий номер декларації в журналі обліку ВМД ( у порядку зростання протягом поточного року, починаючи з одиниці).

**Відмова в прийнятті ВМД** до оформлення застосовується посадовою особою митного органу у випадках, коли:

- вона подається без повного комплексу документів, необхідних для здійснення митного оформлення товарів;

- подається поза часом, встановленим митним органом для митного оформлення;

- подається не за місцем, визначеним митним органом для митного оформлення, або без попередньої згоди з митним органом;

- використовуються інші, не передбачені Положенням бланки декларацій;

- декларація оформлена декларантом з порушенням вимог Положення;

- в інших випадках, передбачених чинним законодавством України.

**ВМД** може бути **анульована** в таких випадках:

- якщо експортний вантаж, повністю оформлений у митному відношенні, через будь-які причини не перетнув митного кордону України;

- при зміні характеру угоди (контракту),

- в інших випадках, передбачених чинним законодавством.

**ВМД** складається з:

- єдиного адміністративного документа форми МД-2 як комплект з чотирьох зброшурованих аркушів.

### **3.7 Порядок зберігання, архівації та знищення ВМД**

Оформлені митним органом примірники вантажної митної декларації розподіляються таким чином:

- перший основний аркуш («Примірник для митниці») зберігається разом із комплектом документів, на підставі яких здійснювалось митне оформлення, в митному підрозділі, що здійснював митне оформлення, впродовж 12 місяців, після чого передається на зберігання до архіву митниці;
- другий основний аркуш («Примірник для статистики») використовується в підрозділі митної статистики органу Державної митної служби;
- третій основний аркуш («Примірник для митниці») використовується в підрозділі митних доходів та платежів органу Державної митної служби;
- четвертий основний аркуш («Примірник для митниці») використовується залежно від виду зовнішньоекономічної операції:

а) під час оформлення товару, що вивозиться за межі митної території України, передається декларанту для доставки разом із товаром в орган Державної митної служби – пункт пропуску на митному кордоні України. Після проведення процедури пропуску він передається до архіву митниці, що здійснила пропуск товару через митний кордон;

б) під час оформлення товару, що ввозиться на митну територію України, передається декларанту.

Оригінал вантажної митної декларації зберігається в архіві митного органу, що здійснив оформлення ВМД упродовж п'яти років з моменту оформлення ВМД. Під час митного оформлення експорту товару на прохання декларанта передбачається оформлення шостого аркуша ВМД, при цьому він повинен бути копією п'ятого аркуша. При цьому п'ятий аркуш ВМД передається власнику товару. Додаткові аркуші ВМД (форми МД-3) розподіляються в аналогічному порядку.

### **3.8 Заходи нетарифного регулювання зовнішньоекономічної діяльності на території України. Головні принципи заходів нетарифного регулювання**

Нетарифне регулювання – це один із заходів регулювання зовнішньоекономічної діяльності, спрямований на забезпечення захисту економічних інтересів України та законних інтересів суб'єктів зовнішньоекономічної діяльності.

У світовій практиці під заходами нетарифного регулювання припускають встановлення державою кількісних обмежень на шляху переміщення товарів через митницю. Кількісні обмеження – це адміністративна форма державного нетарифного регулювання торгового обігу, яка визначає товари, експорт або імпорт яких дозволено. Такі обмеження використовуються за рішенням влади однієї держави або на підставі міжнародних угод, які координують торгівлю певними групами товарів.

Класифікація засобів нетарифного регулювання докладно надана на рисунку 3.2.

До першої групи засобів нетарифного регулювання відносять кількісні обмеження. Головна мета кількісних обмежень полягає у захисті внутрішнього ринку від проникання товарів іноземного виробництва. Тим самим захищається вітчизняний товаровиробник, коли застосування митно-тарифних засобів регулювання ЗЕД вичерпало себе або їхній вплив, з погляду держави, не достатньо ефективний. У цьому разі держава застосовує кількісні обмеження експорту та імпорту.

Два основні методи – це квотування та ліцензування, що є обмеженням на певний термін імпорту (експорту) товарів за кількістю, обсягом або вартістю, і полягає в отриманні відповідного дозвільного державного документа (ліцензії) на здійснення експорту (імпорту).

До другої групи віднесено методи «побічного» або «прихованого» протекціонізму. Засіб побічного, прихованого протекціонізму являє собою різноманітні перепони, створені численними державними структурами, на шляху імпорту товарів.

Таким чином, цей метод утворює адміністративні перешкоди для імпорту товарів, а подолання їх шляхом отримання державних документів, що засвідчують відповідність товарів національним

стандартам, показникам якості; вимогам пакування та маркування, санітарно-гігієнічним нормам, а крім того, вплив внутрішньої податкової системи та системи державної закупівлі, вимоги наявності місцевих компонентів у кінцевому продукті суттєво підвищують вартість одиниці імпортованого товару, що утворює певні адміністративні та цінові переваги для вітчизняних товарів на внутрішньому споживчому ринку країни можливого імпорту.

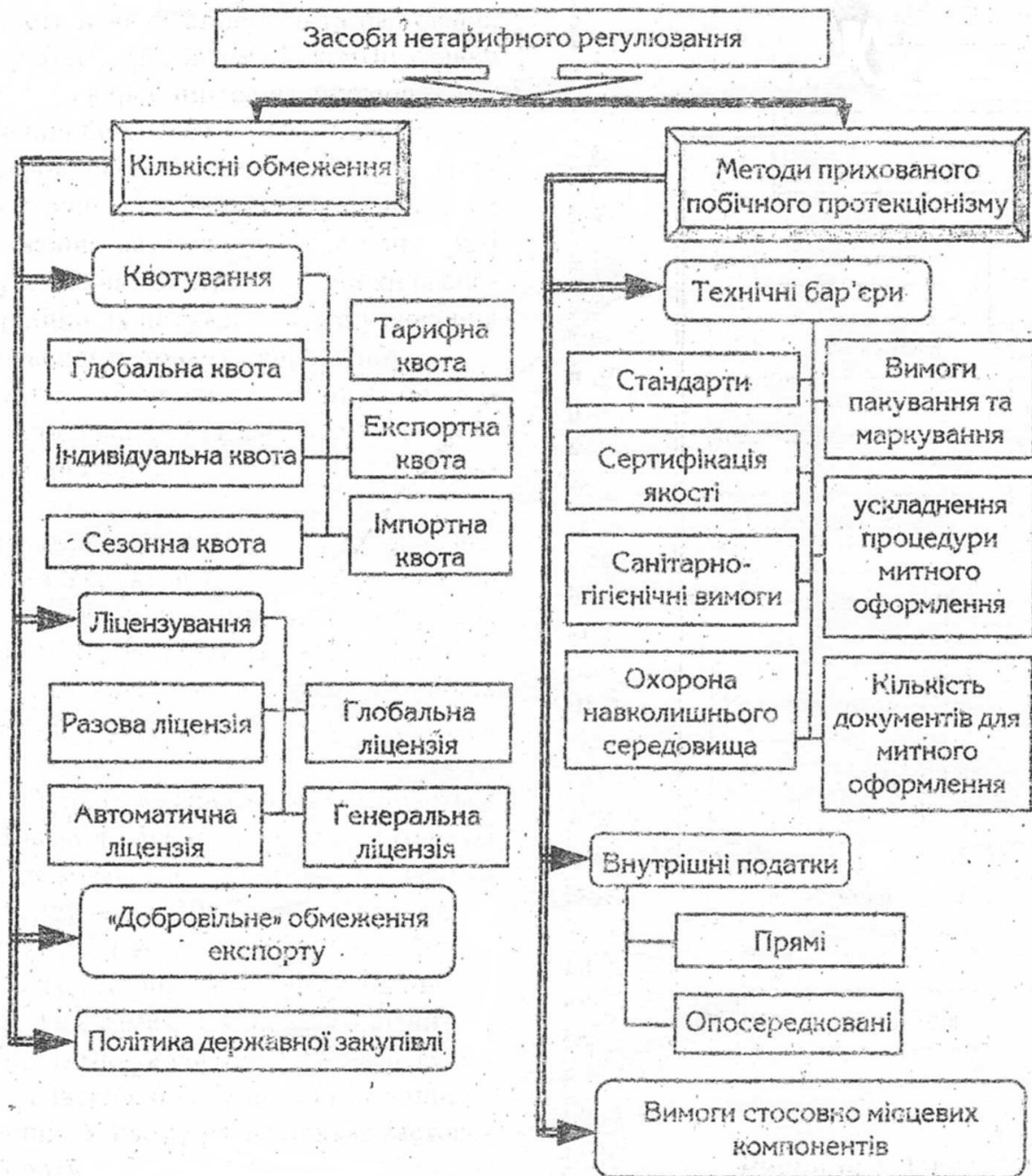


Рисунок 3.2 – Класифікація засобів нетарифного регулювання

## СПИСОК ЛІТЕРАТУРИ

- 1 Основи митної справи: Навч. посібник / В.А. Аргунов, В.П. Батіг, Є.М. Березний та ін.; За заг. ред. Ю.П. Соловкова, П.В. Пашка. – Харків: Видавнича група “РА-Каравелла”, 2000. – 320 с.
- 2 Дем'янчук В.С. Технічні засоби митної служби / В.С. Дем'янчук, В.Я. Момотенко, Р.Б. Полатайко. -К., 1997. - 126 с.
- 3 Митний кодекс України. – К.: ВРУ, 2012.
- 4 Альошинський Є.С. Організація митного контролю. Митне оформлення: Конспект лекцій з дисципліни “Митна справа на транспорті”. - Харків: УкрДАЗТ, 2003. –Ч.1.
- 5 Основи митної справи в Україні: Підручник / За ред. П.В. Пашка. – К.: Знання, 2008. – 651 с.
- 6 Дубиніна А.А. Митна справа: Підручник / А.А. Дубиніна, С.В. Сорокіна, О.І. Зельніченко. - К.: ВД „Професіонал”, центр навчальної літератури, 2010. – 320 с.







